

WOLF

Die Kompetenzmarke für Energiesparsysteme



Návod na obsluhu

Kondenzačný kotol

CGB-11
CGB-20
CGB-24
CGB-35
CGB-50
CGB-75
CGB-100

CGB-K-20
CGB-K-24
CGB-K40-35



Obsah	strana
Záruka / všeobecné pokyny.....	2
Bezpečnostné pokyny	3
Umiestnenie / údržba.....	4
Pripojenie na rozvody vody a plynu.....	5
Obsluha regulácie.....	6
Možnosti úspor energie / poruchy	7-8

Záruka

Podmienko u záruky je uvedenie kotla do prevádzky a jeho pravidelný ročný servis autorizovaným servisným technikom a dodržiavanie montážneho návodu a návodu na obsluhu

Záručná doba

Záručná doba je 2 roky.

Všeobecné pokyny

Kotol zodpovedá najnovšiemu stavu techniky, plyn je ekologické palivo a jeho použitie je bezpečné, ak sa rešpektujú všetky bezpečnostné pokyny.



Bezpečnostné pokyny je nevyhnutné rešpektovať, aby bola zabezpečená spoľahlivá prevádzka kotla.

**Bezpečnostné pokyny****Pri úniku plynu**

- nezapínať žiadne svetlá
- nezapínať a nevypínať elektrické spotrebiče
- zhasnúť a nepoužívať otvorený plameň
- zatvoriť uzáver plynu
- otvoriť okná a dvere
- informovať plynárenský podnik, nepoužívať telefón v oblasti úniku plynu!

**Pozor - nebezpečie udusenía a výbuchu!****Pri úniku spalín do miestnosti**

- vypnúť spotrebič
- otvoriť okná a dvere
- zavolať servisného pracovníka

**Pozor - nebezpečie udusenía!****Výmena poistky**

- pred výmenou poistky je potrebné kotol úplne odpojiť od siete, pozor, prevádzkový vypínač kotla nezabezpečuje galvanické oddelenie kotla od siete !

**Pozor - nebezpečie úrazu elektrickým prúdom!****Ochrana proti zamrznutiu**

Zapnutím kotla je zabezpečená automatická ochrana proti zamrznutiu kotla. Je zakázané pridávať do systému prostriedky proti zamrznutiu. Ak je nevyhnutné kotol odstaviť a hrozí nebezpečenstvo zamrznutia, musí sa sústava vypustiť.

**Pozor - nebezpečie úniku vody a popraskania potrubí pri zamrznutí kotla!****Združené vedenie spaliny/vzduch**

Pri nízkych vonkajších teplotách sa môže stať, že vodná para skondenzovaná zo spalín v odvodnom potrubí zamrzne na ľad. Pri stavbe je potrebné zabezpečiť, aby prípadné kusy ľadu nespôsobili zranenia.

**Pozor - nebezpečie úrazu!**

Nastavenie spotrebiča a jeho zmeny

- nastavenie spotrebiča a akékoľvek zmeny môže vykonať iba autorizovaný servisný pracovník
 - na dieloch odvodu spalín sa nesmú vykonávať žiadne úpravy
 - pri prevádzke kotla s nasávaním vzduchu z miestnosti sa nesmú uzatvárať vetracie otvory resp. mriežky na dverách a stene, ani sa nesmie zmenšovať ich prierez
 - pri prevádzke kotla so združeným vedením spaliny/vzduch možno kotel uviesť do činnosti, len ak je združené vedenie kompletne namontované a tesné
 - kotly môžu byť inštalované len v miestnostiach chránených proti mrazu
 - pri teplotách pod bodom mrazu neodpájať kotel zo siete, pretože sa tým vypne protimrazová ochrana a hrozí nebezpečie zamrznutia systému!
 - na poistnom ventilu a odvode kondenzátu sa nesmú vykonávať žiadne úpravy
- Gasbrennwertgeräte dürfen nur in frostgeschützten Räumen installiert werden.
- Bei Außentemperaturen unter dem Gefrierpunkt, Gasbrennwertgerät nicht vom Netz trennen, sonst besteht Einfriergefahr!
- Ablaufleitung und Sicherheitsventil dürfen nicht verändert werden.



Pozor - pri nedodržaní týchto podmienok hrozí nebezpečie požiaru a výbuchu!



Výbušné a ľahko horľavé materiály ako napr. benzín, riedidlá, farby a prašné materiály sa nesmú skladovať v miestnosti, v ktorej je umiestnený kotel!

Ak je tvrdosť pitnej vody vyššia ako 15 °dH (2,5mol/m³), treba teplotu ohrevu pitnej vody obmedziť max. na 50 °C. Znížením tejto teploty sa tak predíde nadmernej tvorbe vodného kameňa, klesnú náklady na údržbu a zníži sa spotreba energie na prevádzku kotla. V prípade, že je celková tvrdosť vody vyššia ako 20 °dH odporúča sa pri ohreve pitnej vody namontovať do prívodu studenej vody prístroj na úpravu vody, čím sa predĺži interval na vykonanie údržby (odstránenie vodného kameňa z výmenníka tepla na ohrev vody).

Ochrana proti korózii

Spreje, riedidlá, čistiace prostriedky obsahujúce chlór, farby, lepidlá atď. sa nesmú používať ani skladovať v miestnosti inštalácie kotla. Tieto látky môžu v nepriaznivých prípadoch spôsobovať koróziu kotla a potrubia odvodu spalín. Koróziu môžu spôsobovať aj odvetrania kanalizácie, preto sa odporúča, aby vyústenie potrubia spaliny/vzduch bolo od odvetrania kanalizácie vzdialené min. 5 m.



Pozor – pri nerešpektovaní tohto odporúčania hrozí nebezpečenstvo úniku plynu, šírenia požiaru, ako aj otravy a výbuchu!

Ošetrovanie

Plášť kotla sa čistí vlhkou utierkou, prípadne s použitím saponátov. Akúkoľvek manipuláciu a čistenie po odňatí plášťa môže vykonať len autorizovaný servisný technik.

Údržba

Pozor- údržbu môže vykonávať len oprávnený pracovník!

- v zmysle zákona a STN je prevádzkovateľ povinný zabezpečiť bezpečnú prevádzku spotrebiča hlavne pravidelnou odbornou údržbou a periodickými revíziami
- vyžaduje sa vykonávať pravidelnú preventívnu údržbu každoročne, najlepšie pred zahájením vykurovacej sezóny
- postup údržby je podrobne popísaný v montážnom návode
- pred začatím údržby je potrebné kotel odpojiť od siete
- po vykonanej údržbe kotla je potrebné pred jeho uvedením do prevádzky skontrolovať dôkladnosť montáže všetkých častí, ktoré boli počas údržby demontované
- odporúča sa uzavrieť servisnú zmluvu s autorizovanou servisnou organizáciou



Po skončení údržby znova natesno uzavrite prednú časť plášťa upevnite a ju skrutkami! V prípade porušenia spalínového systému môže hrozit' nebezpečenstvo otravy oxidom uhoľnatým!

Pred uvedením do prevádzky!

Naplnenie sústavy

Vykurovacia sústava musí byť úplne naplnená vodou, pri plnení je potrebné kontrolovať pretlak na manometri kotla. Prevádzkový tlak musí byť v rozsahu zeleného označenia na manometri. Po naplnení zariadenia musí byť odpojené spojenie s rozvodom pitnej vody, inak hrozí nebezpečie kontaminácie pitnej vody.



Pri prevádzke kotla bez vody hrozí nebezpečenstvo prehriatia!

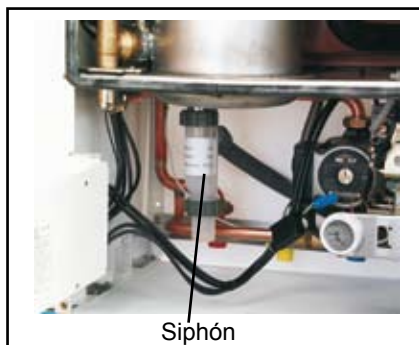
Nesmú sa pridávať nijaké inhibítory. Nedodržanie týchto upozornení spôsobí vážne poškodenie kondenzačného kotla.

Naplnenie sifónu

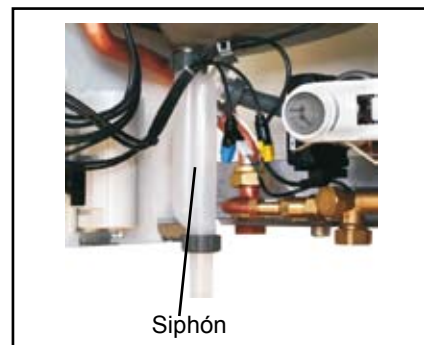
Sifón na odvod kondenzátu musí byť pred zapnutím kotla naplnený vodou.



Siphón CGB-75/100

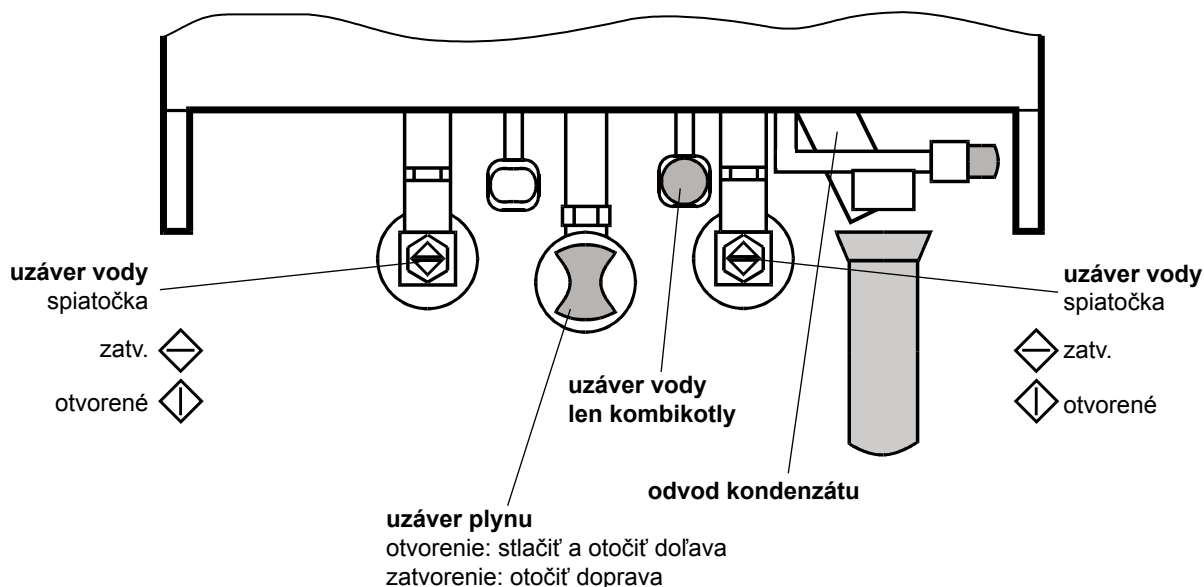


Siphón CGB-11/20/24,
CGB-K-20/24



Siphón CGB-35/50

Obsluha servisných ventilov



Kontrola stavu vody

Tlak vody v kotle je potrebné pravidelne kontrolovať. Tlak sa má pohybovať v rozmedzí 2 - 2,5 baru. Dopĺňanie vody vysvetlí servisný technik. Do vykurovacej vody sa nesmú pridávať žiadne dodatočné látky a inhibítory.

Obsluha regulácie



prev. vypínač

svietiace
medzikružie

nastavenie
teploty TUV

teplomer







odblokovanie

nastavenie teploty
vykur. vody

manometer

Svietiace medzikružie

Farba svetla	Význam
zeleno blikajúca	stand-by (nehorí horák napr. letná prevádzka)
trvalá zelená	zimná prevádzka, beží čerpadlo, horák nehorí
žltá blikajúca	servisná prevádzka kotla
trvalá žltá	horí horák
červeno blikajúca	porucha

	letná prevádzka (kúrenie vypnuté)		
	zimná prevádzka nastavenie 2 až 8		
	servisná prevádzka (svietiace medzikružie bliká žltá)		
	voľba teploty pri kotloch so zásobníkom	1 (15°C) ... 9 (65 °C)	7 (50°C) odporúčané
	voľba teploty pri kombikotloch	1 (40°C) ... 9 (60 °C)	7 (50°C) odporúčané
	voľba teploty vykुर. vody	2 (20°C) ... 8 (75°C)	

Upozornenie:

Ovládací modul BM sa dá integrovať aj do regulačného systému. V takom prípade sa prevezmú všetky nastavenia z regulácie kotla. Postupujte podľa montážneho návodu a návodu na obsluhu ovládacieho modulu BM.



Vykurovanie

S modernou kondenzačnou vykurovacou technikou možno ušetriť energiu.

Kondenzačný kotol využije aj energiu, ktorá pri konvenčných kotloch uniká spalinami do ovzdušia.

Spotrebujte aj čo najmenej elektrickej energie.

Prepnite obehové čerpadlo na najnižší potrebný stupeň.

Zabezpečte pravidelné prehliadky kotla.

Znečistený horák alebo zle nastavený kotol môžu znížiť účinnosť vykurovania. Pravidelná údržba (aspoň raz do roka) sa rýchlo zaplatí.

Prevádzkujte kotol na nízku vykurovaciu teplotu, podľa možností maximálne do 60°C pri plochej vykurovacej krivke, aby sa zabezpečil plne kondenzačný režim kotla.

Regulácia vykurovania reguluje aj vykurovacie náklady.

Moderná ekvitermická alebo priestorová regulácia Wolf zabezpečuje pomocou automatického nočného útlmu a termostatických ventilov na radiátoroch, že sa bude vykurovať len vtedy, kedy je to potrebné.

- vybavte kúrenie regulátormi Wolf, servisný technik Vám vysvetlí ich optimálne nastavenie
- využívajte aj funkciu nočného útlmu
- využívajte možnosť nastavenia na letnú prevádzku

Neprekurujte.

Izbová teplota má byť starostlivo riadená. Rozlišujte medzi optimálnou teplotou pre rozličné priestory ako napr. obývačka, spálňa.

O jeden stupeň vyššia teplota znamená zvýšenie spotreby energie o 6 percent.

- používajte termostatické ventily na radiátoroch na úpravu teploty
- v priestore inštalácie regulátora Wolf neinštalujte termostatické ventily na radiátory, aby sa zabezpečila optimálna regulačná funkcia regulátora

Postarajte sa o dobrú cirkuláciu vzduchu, najmä v oblasti termostatických ventilov a regulátora Wolf.

Snažte sa ušetriť teplo aj v noci!

Spustené žaluzie a závesy na oknách znižujú tepelné straty rovnako, ako izolácia obvodovej steny za radiátorom. Tieto úpravy môžu ušetriť až 4% nákladov na vykurovanie. Významné sú úspory energie utesnením okien a dverí.

Minimalizujte spotrebu energie rozumným vetraním.

Vetrajte intenzívne a veľmi krátku dobu, v žiadnom prípade nevetrajte dlhodobo pomocou poodchýlených okien. Dlhodobým vetraním sa stráca energia naakumulovaná v stenách. Výsledkom je, že príjemná klíma v miestnosti sa dosiahne až po dlhom čase.

Odvzdušnite radiátory.

Odvzdušňujte pravidelne vo všetkých miestnostiach radiátory, predovšetkým v miestnostiach na poschodí, aby sa zaručila ich bezchybná funkcia.

Používajte rozumne cirkulačné čerpadlo TUV

Používajte iba cirkulačné čerpadlá so zabudovanými hodinami a naprogramujte ho podľa Vášho obvyklého denného režimu používania TUV.

Príprava TUV

Optimálna teplota teplej úžitkovej vody

Nastavte požadovanú teplotu TUV na čo najnižšiu potrebnú hodnotu. Každé jej zvýšenie stojí ďalšie náklady a energiu.

Rozumné používanie teplej vody

Na sprchovanie sa spotrebuje iba 1/3 teplej vody v porovnaní s naplnením vane. Opravte kvapkajúce vodovodné batérie.

Poruchy / kody porúch

Ak bliká medzikružie červeno, prečítajte na regulátore z príslušenstva Wolf číslo kodu poruchy. Stlačením odblokovacieho tlačítka možno zopakovať štart kotla, ak by sa porucha znova objavila, vypnite kotol a zavolajte servisného technika a oznámte mu kód poruchy.

Kondenzačné kotly sú vybavené systémom stráženia teploty spalín, ak prekročí teplota spalín 110°C, regulácia automaticky vypne kotol. Stlačením tlačítka odblokovania možno toto opäť naštartovať, ak by sa porucha zopakovala, vypnite kotol a zavolajte servisného technika, ktorý skontroluje potrubie odvodu spalín.



Pozor - nebezpečie poškodenia kotla a udusení!

Návod na obsluhu uschovajte na dobre prístupnom mieste v blízkosti kotla.